

MATEMÁTICA

01. Das X pessoas que participavam inicialmente de uma festa, sabe-se que, numa dada hora, retiraram-se 15 garotas, restando dois rapazes para cada garota. Em seguida, retiraram-se 60 rapazes, restando duas garotas para cada rapaz. Nessa condições, o número X é igual a:

- A. 112
- B. 98
- C. 115
- D. 135

CLF – COMENTA:

Total de garotos = k

Total de garotas = y

1ª situação:

$$2(y - 15) = k$$

2ª situação:

$$2(k - 60) = y - 15$$

Resolvendo o sistema temos:

$$\begin{cases} 2(y - 15) = k \\ 2(k - 60) = y - 15 \end{cases}$$

$$\begin{aligned} \textcircled{I} \quad & 2y - 30 = k \\ & 2k - 120 = y - 15 \\ & 2k = y + 105 \end{aligned}$$

Logo substituindo I temos:

$$2(2y - 30) = y + 105$$

$$4y - y = 105 + 60$$

$$3y = 165 \therefore \boxed{y = 55}$$

Substituindo vem que:

$$2y - 30 = k$$

$$2 \cdot 55 - 30 = k$$

$$110 - 30 = k$$

$$k = 80$$

Concluimos pois que o total de pessoas é:

$$x = k + y$$

$$x = 80 + 55$$

$$\boxed{x = 135}$$

Resposta correta: "D"

02. O número de soluções da equação $4 \cdot [\sin^3(x) - \cos^3(x)] = 5 \cdot [\sin(x) - \cos(x)]$, no intervalo $0 < x < 2\pi$ é:

- A. 2
- B. 3
- C. 4
- D. 5

CLF – COMENTA:

Vamos analisar dois casos:

1º) Para $\sin x \neq \cos x$

Dica! $A^3 - B^3 = (A - B) \cdot (A^2 + A \cdot B + B^2)$

$$4 \cdot [\sin^3 x - \cos^3 x] = 5 \cdot [\sin x - \cos x]$$

$$4 \cdot (\sin x - \cos x) \cdot (\sin^2 x + \sin x \cdot \cos x + \cos^2 x) = 5 \cdot (\sin x - \cos x)$$

$$4 \cdot (\cancel{\sin x - \cos x}) \cdot (1 + \sin x \cdot \cos x) = 5 \cdot (\cancel{\sin x - \cos x})$$

$$4 + 4 \sin x \cdot \cos x = 5$$

$$4 \sin x \cdot \cos x = 1$$

$$2 \cdot \underbrace{2 \sin x \cdot \cos x}_1 = 1$$

$$2 \sin(2x) = 1 \Rightarrow \sin 2x = 1/2$$

* Como a igualdade é positiva, então tem uma raiz no 1º quadrante e a outra no 2º quadrante. Veja:

$$\sin 2x = 1/2 \Rightarrow 2x = 30^\circ \quad \text{ou} \quad 2x = 180^\circ - 30^\circ$$

$$\boxed{x_1 = 15^\circ}$$

$$2x = 150$$

$$\boxed{x_2 = 75^\circ}$$

2º) Para $\sin x = \cos x$, verifica-se a igualdade:

$$4 \cdot 0 = 5 \cdot 0$$

$$0 = 0 \quad (\text{Identidade})$$

Se o $\sin x$ é igual ao $\cos x$, então existe uma raiz no 1º quadrante e a outra raiz no 3º quadrante. Veja:

$$\sin x = \cos x \Rightarrow \begin{cases} x_3 = 45^\circ \\ x_4 = 225^\circ \end{cases} \quad * \text{ Totalizando 4 soluções.}$$

Resposta correta: "C"

03. Um engenheiro estudando a resistência de uma viga de certo material, obteve os seguintes dados:

Peso (em N)	Deformação (no ponto médio, em mm)
0	0
6	9
18	45

O engenheiro suspeita que a deformação D pode ser dada em função do peso x por uma expressão do tipo $D(x) = ax^2 + bx + c$. Usando os dados da tabela, ele escreve um sistema de equações lineares e determina os valores dos coeficientes a , b e c . O valor de a é:

- A. $1/2$
- B. $1/4$
- C. $1/12$
- D. 10

CLF – COMENTA:

Resolvendo o sistema proposto na questão citada, podemos concluir que o valor de a é $1/12$.

$$\begin{cases} D(0) = C = 0 \\ D(6) = 36a + 6b + c \\ D(18) = 324a + 18b + c \end{cases}$$

$$324a + 18b = 45 : (9)$$

$$36a + 2b = 5$$

$$36a + 6b = 9 : (3)$$

$$12a + 2b = 3$$

$$\begin{cases} 12a + 2b = 3 \quad (-1) \\ 36a + 2b = 5 \end{cases}$$

$$\begin{cases} -12a - 2b = -3 \\ 36a + 2b = 5 \end{cases}$$

$$24a = 2$$

$$a = 2/24$$

$$a = 1/12$$

Resposta correta: "C"

04. Se $|A|$ denota o determinante da matriz A , e se $A = \begin{pmatrix} |A| & 1 \\ 2 & |A| \end{pmatrix}$, então

A. $A = \begin{pmatrix} 2 & 1 \\ 2 & 2 \end{pmatrix}$ ou $A = \begin{pmatrix} -1 & 1 \\ 2 & -1 \end{pmatrix}$

B. $A = \begin{pmatrix} -2 & -1 \\ 2 & 2 \end{pmatrix}$ ou $A = \begin{pmatrix} -1 & 1 \\ 2 & 1 \end{pmatrix}$

C. $A = \begin{pmatrix} -1 & 1 \\ 2 & -1 \end{pmatrix}$ se $|A| > 0$

D. $A = \begin{pmatrix} 0 & -1 \\ 2 & 2 \end{pmatrix}$

CLF – COMENTA:

$|A|$ é o determinante de A

$$A = \begin{pmatrix} |A| & 1 \\ 2 & |A| \end{pmatrix}$$

Logo:

$$|A| = |A|^2 - 2$$

$$|A|^2 - |A| - 2 = 0$$

Chame:

$$|A| = x$$

Temos:

$$x^2 - x - 2 = 0 \longrightarrow \Delta = 1 + 8 = 9 \longrightarrow x = \frac{1 \pm 3}{2} \begin{cases} x_1 = -1 \\ x_2 = 2 \end{cases}$$

Logo:

$$|A| = -1 \text{ ou } |A| = 2$$

Portanto verificando os itens fornecidos percebe-se que a alternativa (a) obedece os cálculos.

Resposta correta: "A"

05. Dois viajantes partem juntos, a pé, de uma cidade A para uma cidade B, por uma mesma estrada. O primeiro anda 12 quilômetro por dia. O segundo anda 10 quilômetros no primeiro dia e daí acelera o passo, em meio quilômetro a cada dia que segue. Nessas condições, é verdade que o segundo:

- A. alcançará o primeiro no 9º dia.
- B. alcançará o primeiro no 6º dia.
- C. alcançará o primeiro antes de 8 dias.
- D. alcançará o primeiro no 15º dia.

CLF – COMENTA:

O 1º viajante caminha a uma velocidade constante, então a cada dia percorrerá 12 km.

O 2º viajante caminha aumentando sua velocidade a cada dia de forma que podemos representar a distância percorrida através da soma de uma P.A. de razão 0,5 km.

O dia em que haverá o encontro será quando os 2 viajantes percorrem a mesma distância então:

$$S_n = \frac{(a_1 + a_n) \cdot n}{2} \quad \square \text{ Soma de uma P.A.}$$

$$a_n = a_1 + (n - 1) r$$

$$\frac{(10 + (10 + (n - 1) \cdot 0,5)) \cdot n}{2} = 12 \cdot n$$

$$\frac{(10 + (10 + 0,5n - 0,5)) \cdot n}{2} = 12 \cdot n$$

$$19,5 + 0,5n = 24$$

$$0,5n = 24 - 19,5$$

$$0,5n = 4,5$$

$$n = 9 \text{ dias}$$

Resposta correta: "A"

06. O sistema linear de três equações nas variáveis x , y e z
$$\begin{cases} x - y = k! \\ 12x - k!y + z = 1 \\ 36x + k!z = 2 \end{cases}$$
 é possível e determinado se, e somente se:

- A. $k \neq 4$
- B. $k \neq 3$
- C. $k \neq 5$
- D. $k \neq 6$

CLF – COMENTA:

Como o sistema é determinado temos que:

$$D \neq 0$$

$$\begin{cases} x - y = k! \\ 12x - k!y + z = 1 \\ 36x + k!z = 2 \end{cases}$$

$$D = \begin{vmatrix} 1 & -1 & 0 \\ 12 & -k! & 1 \\ 36 & 0 & k! \end{vmatrix} \neq 0$$

Calculando o determinante temos:

$$-k!^2 - 36 + 12k! \neq 0$$

$$k!^2 - 12k! + 36 \neq 0$$

$$(k! - 6)^2 \neq 0$$

$$k! - 6 \neq 0$$

$$k! \neq 6$$

$$k \neq 3$$

Resposta correta: "B"

07. O segmento cujas extremidades são os pontos de intersecção da reta $y = x - 2$ e da parábola $y^2 = x$ tem comprimento igual a:

- A. $3\sqrt{2}$
- B. $2\sqrt{2}$
- C. $\sqrt{2}$
- D. $5\sqrt{2}$

CLF – COMENTA:

Para encontrarmos os pontos de intersecção basta resolver o sistema:

$$\begin{cases} y = x - 2 \\ y^2 = x \end{cases}$$

Da 1ª equação temos:

$$y + 2 = x$$

Substituindo na 2ª temos:

$$y^2 = y + 2$$

$$y^2 - y - 2 = 0$$

Onde:

$$y' = 2$$

$$y'' = -1$$

Portanto:

$$x' = 4 \text{ e } x'' = 1$$

Logo o segmento possui as seguintes extremidades.

$$A(4; 2) \text{ e } B(1; -1)$$

Cujo comprimento é: $c = \sqrt{(4-1)^2 + (2+1)^2}$

$$c = \sqrt{9+9} = \sqrt{18} = \boxed{3\sqrt{2}}$$

Resposta correta: "A"

08. Numa determinada livraria, a soma dos preços de aquisição de dois lápis e um estojo é R\$ 10,00. O preço do estojo é de R\$ 5,00 mais barato que o preço de três lápis. A soma dos preços de aquisição de um estojo e de um lápis é:

- A. R\$ 6,00
- B. R\$ 4,00
- C. R\$ 15,00
- D. R\$ 7,00

CLF – COMENTA:

$$\begin{array}{rcl}
 \left\{ \begin{array}{l} 2 \text{ lápis} + 1 \text{ estojo} = 10,00 \\ 3 \text{ lápis} - 1 \text{ estojo} = 5,00 \end{array} \right. & \square & \begin{array}{l} 2 \cdot 3,00 + 1 \text{ estojo} = 10,00 \\ 1 \text{ estojo} = 10,00 - 6,00 \\ 1 \text{ estojo} = 4,00 \end{array} \\
 \begin{array}{l} 5 \text{ lápis} = 15,00 \\ 1 \text{ lápis} = 3,00 \end{array} & & \\
 1 \text{ estojo} + 1 \text{ lápis} = 4,00 + 3,00 = & \boxed{\text{R\$ 7,00}} &
 \end{array}$$

Resposta correta: "D"

C O L É G I O

09. Um tanque, com a forma de um cilindro circular reto, tem 4 m de altura. Ao esboçar um projeto para a reforma desse tanque, um engenheiro percebeu que, independentemente de aumentar o raio de sua base ou a sua altura em 5 m, o volume nos dois casos, sofreria o mesmo acréscimo de xm^3 . Assim, o volume do tanque original, em metros cúbicos, é:

- A. 350π
- B. 435π
- C. 400π
- D. 382π

CLF – COMENTA:

O volume do cilindro é dado por área da base (πR^2) multiplicado pela altura (H); como o raio é desconhecido então:

1º Caso: Se aumentarmos em 5 m a altura teremos: $V_1 = \pi R^2 \cdot 9$

2º Caso: Se aumentarmos o raio de 5 m teremos: $V_2 = \pi (R + 5)^2 \cdot 4$

Como nos dois casos não sofre acréscimo então:

$$V_1 = V_2$$

$$\pi R^2 \cdot 9 = \pi (R + 5)^2 \cdot 4$$

$$9R^2 = (R^2 + 10R + 25) \cdot 4$$

$$9R^2 = 4R^2 + 40R + 100$$

$$9R^2 - 4R^2 - 40R - 100 = 0$$

$$5R^2 - 40R - 100 = 0 : (5)$$

$$R^2 - 8R - 20 = 0$$

$$R = \frac{8 \pm \sqrt{64 + 80}}{2}$$

$$R = \frac{8 \pm \sqrt{144}}{2}$$

$$R = \frac{8 \pm 12}{2}$$

$$R_1 = 10 \quad R_2 = -2 \quad \text{Raio não pode ser negativo.}$$

$$\text{Volume original} = \pi R^2 \cdot 4 = \pi \cdot 10^2 \cdot 4 = \pi \cdot 100 \cdot 4 = 400\pi$$

Resposta correta: "C"

10. Quantos são os triângulos que possuem medidas dos seus lados expressas por números inteiros e tais que a medida do maior lado seja igual a 11?

- A. 11
- B. 24
- C. 36
- D. 12

CLF – COMENTA:

Sejam a, b e c as medidas dos 3 lados tais que:

$$a \leq b \leq c \leq 11.$$

Então:

$$6 \leq b \leq 11 \text{ e } c - b \leq a \leq b$$

A medida que o valor de b decresce de 1, o conjunto dos valores possíveis de a diminui 2 verdades.

Quando $b = 11$, temos $1 \leq a \leq 11$.

Daí o nº total de triângulos é:

$$11 + 9 + 7 + 5 + 3 + 1 = \boxed{36}$$

Resposta correta: "C"

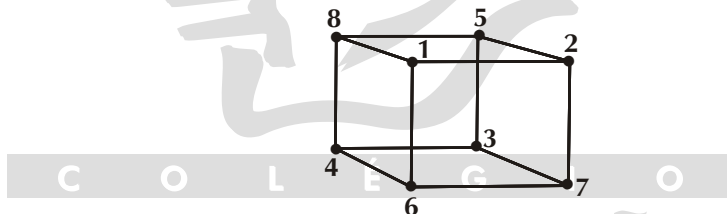
11. Aos vértices de um cubo são atribuídos os números de 1 a 8 de modo que os conjuntos dos números correspondentes aos vértices das seis faces são $\{1, 2, 6, 7\}$, $\{1, 4, 6, 8\}$, $\{1, 2, 5, 8\}$, $\{2, 3, 5, 7\}$, $\{3, 4, 6, 7\}$, $\{3, 4, 5, 8\}$. O vértice atribuído ao número 6 está mais longe do vértice de número:

A. 1
B. 3
C. 7
D. 5

CLF – COMENTA:

Dos três conjuntos $\{1, 2, 5, 8\}$, $\{2, 3, 5, 7\}$, $\{3, 4, 5, 8\}$ vê-se que o vértice 5 é adjacente a 2, 3 e 8. Os três vértices opostos a 5 sobre as faces que convergem neste vértice são 1, 7 e 4. Portanto o vértice diagonalmente oposto a 5 é 6.

Resposta correta: "D"

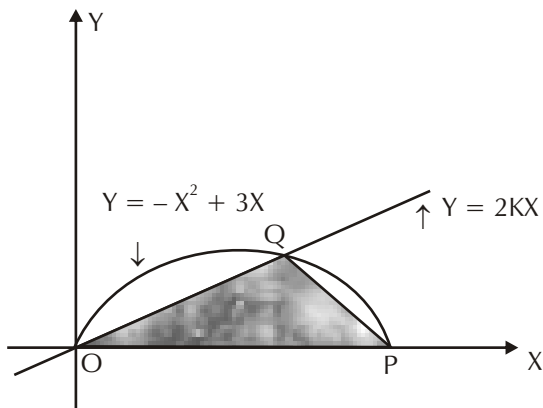


12. Na figura, estão representados, no plano cartesiano XoY , a reta de equação $Y = 2KX$, $0 \leq K \leq \frac{3}{2}$, a parábola de equação $Y = -X^2 + 3X$ e os pontos O, P e

Q de intersecções da parábola com o eixo OX e da reta com a parábola.

Nestas condições, o valor de K para que a área do triângulo OPQ seja a maior possível é:

A. $\frac{3}{5}$
B. $\frac{3}{4}$
C. $\frac{11}{8}$
D. $\frac{1}{2}$



CLF – COMENTA:

Para a área ser a maior possível Q deverá ser o vértice da parábola, já que a base \overline{OP} é constante.

$$y = -x^2 + 3x$$

Q = vértice

$$Q = \left(-\frac{b}{2a}; -\frac{\Delta}{4a} \right)$$

$$-\frac{b}{2a} = \frac{-3}{-2} = \frac{3}{2}$$

$$\frac{-\Delta}{4a} = \frac{-b^2 + 4ac}{4a} = \frac{-9}{-4} = \frac{9}{4} \quad \text{Logo } Q = \left(\frac{3}{2}; \frac{9}{4} \right)$$

Logo Q ∈ a reta $y = 2KX$, temos :

$$\frac{9}{4} = 2K \cdot \frac{3}{2} \therefore \frac{9}{4} = 3K \therefore K = \frac{3}{4}$$

Resposta correta: "B"

13. Na sequência de termo geral $a_n = 5n + \sin\left(n \cdot \frac{\pi}{2}\right)$, com $n \in \mathbb{N}^*$, a soma dos 20 primeiros termos de ordem ímpar é igual a:

- A. 2000
B. 2012
C. 2010
D. 2005

O L É G I O

CLF – COMENTA:

$$a_n = 5n + \sin\left(n \cdot \frac{\pi}{2}\right)$$

ATENÇÃO!

$$a_1 = 5 + \sin \frac{\pi}{2}$$

$$\sin\left(n \cdot \frac{\pi}{2}\right) = \begin{cases} 1 & \text{se } n = 1, 5, 9, \dots = 4k + 1 \text{ ou} \\ -1 & \text{se } n = 3, 7, 11, \dots = 4k + 3 \end{cases}$$

Temos que :

$$a_3 = 15 + \sin \frac{3\pi}{2}$$

$$S_{20} = 5 + 15 + 25 + 35 + \dots + 195 + \underbrace{(1 - 1 + 1 - 1 + \dots - 1)}_{\text{zero!}}$$

$$a_5 = 25 + \sin \frac{5\pi}{2}$$

$$S_{20} = \left(\frac{5 + 195}{2} \right) \cdot 20 = \boxed{2000}$$

$$a_7 = 35 + \sin \frac{7\pi}{2}$$

⋮

$$a_{39} = 195 + \sin \frac{39\pi}{2}$$

Resposta correta: "A"

14. Considere a região limitada pela reta $x - 1 = 0$ e pelos pontos (x, y) do plano, tais que $(x + 2y)^2 = (3x - y)^2$. A área dessa região é:

A. $7/3$
B. $5/2$
C. $3/2$
D. 10

CLF – COMENTA:

$$(x + 2y)^2 = (3x - y)^2$$

$$x + 2y = \pm(3x - y)$$

$$x + 2y = 3x - y \text{ ou } x + 2y = -3x + y$$

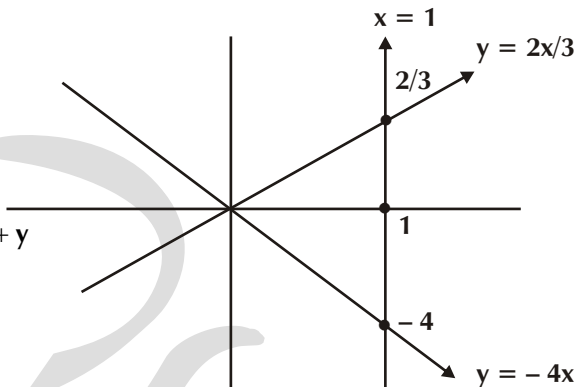
$$3y = 2x$$

$$4x = -y$$

$$y = \frac{2x}{3}$$

$$y = -4x$$

$$\text{Área do trapézio} = \frac{\left(\frac{2}{3} + 4\right) \cdot 1}{2} = \frac{14}{6} = \boxed{\frac{7}{3}}$$



Resposta correta: "A"

15. Uma loja oferece pisos de cerâmica para cozinha, com peças em 4 tamanhos diferentes. Em qualquer um dos tamanhos, as peças são oferecidas nas mesmas 10 cores distintas. Se um cliente que escolhe peças de 2 tamanhos, com uma cor diferente para cada tamanho, o total de opções que ele tem é:

A. 520
B. 540
C. 530
D. 535

CLF – COMENTA:

O total de combinações será:

$$2 \cdot C_{4,2} \cdot C_{10,2}$$

Onde :

$$2 \cdot \frac{4!}{2!2!} \cdot \frac{10!}{2!8!}$$

$C_{4,2} \rightarrow$ Tamanhos diferentes

$C_{10,2} \rightarrow$ Cores diferentes

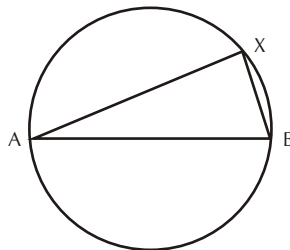
$$2 \cdot 6 \cdot 45 = \boxed{540}$$

Resposta correta: "B"

16. Na figura, a circunferência tem raio de medida r e \overline{AB} é um diâmetro. Considere todos os triângulos $A X B$, nos quais o vértice X pertence a circunferência.

O maior valor possível para a área desses triângulos é:

- A. $3r^2/5$
B. r^2
C. $r\sqrt{3}/2$
D. $r^2/2$

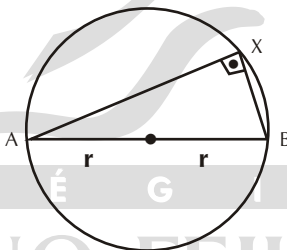


CLF – COMENTA:

Se o lado \overline{AB} é o diâmetro da circunferência, então o triângulo é retângulo em x . Para que esse triângulo assuma área máxima a altura (h) deve ser igual a medida do raio (r), então:

$$S = \frac{b \cdot h}{2} \begin{cases} b = 2r \\ h = r \end{cases}$$

$$S = \frac{2r \cdot r}{2} = \boxed{r^2}$$



Resposta correta: "B"

17. Num determinado local, o litro de combustível, composto de 75% de gasolina e 25% de álcool, é comercializado ao preço de R\$ 2,05, sendo o litro de álcool comercializado ao preço de R\$ 1,00. Se os preços são mantidos proporcionais, o preço do litro de gasolina é:

- A. R\$ 2,50
B. R\$ 2,35
C. R\$ 2,60
D. R\$ 2,40

CLF – COMENTA:

Se o combustível possui 25% de álcool e o álcool custa R\$ 1,00 o litro, então:

$$\frac{25}{100} \cdot 1,00 = 0,25. \text{ Se o preço do combustível é R\$ 2,05, então o preço}$$

$$\text{da gasolina será: } 2,05 - 0,25 = 1,80 \quad \begin{matrix} 75\% \rightarrow 1,80 \\ 100\% \rightarrow x \end{matrix} \quad x = \frac{1,80 \cdot 100}{75} = \boxed{2,40}$$

1 litro de gasolina custa R\$ 2,40

Resposta correta: "D"

18. Quantos números inteiros e estritamente positivos satisfazem a sentença

$$\frac{1}{x-20} \leq \frac{1}{12-x}?$$

- A. oito
- B. dezesseis
- C. quinze
- D. quatorze

CLF – COMENTA:

Organizando a inequação, obtemos:

$$\frac{1}{x-20} - \frac{1}{12-x} \leq 0 \quad \text{I. } -2x + 32 = 0 \quad \text{II. } x - 20 \neq 0 \quad \text{III. } 12 - x \neq 0$$

$$\frac{12 - x - x + 20}{(x - 20) \cdot (12 - x)} \leq 0 \quad 2x = 32 \quad x \neq 20 \quad x \neq 12$$

$$\frac{-2x + 32}{(x - 20) \cdot (12 - x)} \leq 0 \quad x = 16$$



$x < 12 \cup 16 \leq x < 20$, daí temos:

$$\{1, 2, 3, 4, 5, 6, 7, 8, 9, 10, 11\} \cup \{16, 17, 18, 19\}$$

Logo: $\{1, 2, 3, 4, 5, 6, 7, 8, 9, 10, 11, 16, 17, 18, 19\} \leftrightarrow$ 15 números

Resposta correta: "C"

19. O número $N = 11111 \dots 11$ possui 1999 dígitos, todos iguais a 1. O resto da divisão de N por 7 é:

- A. 2
- B. 3
- C. 1
- D. 6

CLF – COMENTA:

Seja $N = 111 \dots 11$

└──────────┘
1999

Os restos das divisões de 1, 11, 111, 1111, 11111 por 7 são respectivamente 1, 4, 6, 5, 2, 0, e isto se repete em ciclos de 6. Como o resto da divisão de 1999 por 6 é 1, então o resto da divisão de N por 7 também é 1.

Resposta correta: "C"

20. O valor de $\log_2 \frac{(2 \cdot 4 \cdot 6 \dots 2n)}{n!}$ é:

- A. $2n^2$
- B. $3n^2$
- C. $2n$
- D. n

CLF – COMENTA:

$$\log_2 \frac{(2 \cdot 4 \cdot 6 \dots 2n)}{n!}$$

$$\log_2 \frac{(2 \cdot 1) \cdot (2 \cdot 2) \cdot (2 \cdot 3) \cdot \dots \cdot (2 \cdot n)}{n!}$$

$$\log_2 \frac{(2 \cdot 2 \cdot 2 \dots 2) \cdot (1 \cdot 2 \cdot 3 \cdot \dots \cdot n)}{n!}$$

OBS.: $n! = 1 \cdot 2 \cdot 3 \cdot \dots \cdot n$

$$2 \cdot 2 \cdot 2 \cdot \dots \cdot 2 = 2^n$$

n vezes 2

$$\log_2 \frac{2^n \cdot n!}{n!}$$

$$\log_2 2^n = \boxed{n}$$

Resposta correta: "D"

HISTÓRIA

21. O trabalho do historiador é uma busca para compreender as ações humanas, isto é, o processo histórico. Em suas pesquisas, os historiadores utilizam as mais variadas **fontes** de informações sobre as idéias e as realizações dos seres humanos no transcorrer do tempo.

Sobre fontes históricas não é correto afirmar:

- A. As fontes históricas só podem ser escritas.
- B. As fontes históricas podem ser escritas e não escritas.
- C. As fontes escritas são todos os tipos de registros produzidos pelo ser humano em forma de inscrições: carta, livros, jornais, documentos públicos, etc.
- D. O depoimento gravado das pessoas (idosas, moços, gente famosa, gente comum) sobre inúmeros aspectos da vida social e individual é uma fonte histórica não escrita.

CLF - COMENTA:

O trabalho do historiador está voltado para a utilização de fontes históricas que não se limitam somente as escritas: filmes, fósseis, depoimentos gravados são utilizados pelos historiadores como fontes históricas.

Resposta correta: "A"

22. São muitas as periodizações propostas por diferentes especialistas para o estudo da Pré-história. Uma das mais conhecidas baseia-se nas pesquisas do inglês Lubbock e distingue pelo menos dois grandes períodos pré-históricos: o Paleolítico e o Neolítico.

Sobre a Pré-História, podemos dizer que:

- A. Durante todo esse período, o homem foi somente coletor e caçador.
- B. Pode-se afirmar, com absoluta certeza, que o Homo sapiens surgiu no Paleolítico inferior.
- C. O surgimento da agricultura, no período Neolítico, implicou um processo produtivo novo que permitiu ao homem intervir intencionalmente sobre a natureza, colocando-a a seu serviço.
- D. Instrumentos rudimentares, homem com aparência siamesca, prática da caça, pesca e coleta são características da Idade dos Metais.

CLF - COMENTA:

A Pré-História dividida em três períodos: Paleolítico marcado pelo sistema coletor, pela caça e pesca, pela criação de instrumentos rudimentares e a descoberta e controle do fogo. Já o Neolítico iniciado aproximadamente em 10.000 a.C. foi marcado pelo desenvolvimento da agricultura e a domesticação de animais constituindo a Revolução Neolítica. A idade dos metais foi marcada pela intensificação do uso dos metais.

Resposta correta: "C"

23. Para muitos pesquisadores, foi no continente africano que surgiram os "primeiros humanos". Da África, nossos ancestrais deslocaram-se para outras regiões da Terra, entre elas a América.

Há várias hipóteses sobre o início da ocupação humana na América.

- I. A migração mais importante para o povoamento da América foi a de elementos asiáticos, que vieram em levas sucessivas através do Estreito de Bering.
- II. A hipótese malaia admite que os indígenas teriam se utilizado da corrente marítima do Peru para alcançar as costas ocidentais da América do Sul.
- III. A hipótese australiana admite que os indígenas teriam alcançado a América do Sul navegando de ilha em ilha e passando pelo continente antártico, proveniente da Polinésia.
- IV. Niéde Guidon acredita que o ser humano chegou à América por diferentes vias de acesso.

Estão corretos:

- A. Somente os itens I e II.
- B. Somente os itens III e IV.
- C. Somente os itens I e IV.
- D. Todos os itens

CLF - COMENTA:

Todos os itens da questão estão corretos sobre o processo de ocupação na América, onde os asiáticos chegaram pelo estreito de Bering, onde existem indícios históricos que os indígenas teriam alcançado a América do Sul pelo Continente Antártico.

Resposta correta: "D"

24. Atualmente na maior parte da área da antiga Mesopotâmia - "terra entre rios" - localiza-se o Iraque, onde existem mais de 10 mil sítios arqueológicos, fontes de estudo para se conhecer a história dos povos mesopotâmicos.

Quanto às civilizações mesopotâmicas, podemos, em linhas gerais afirmar que:

1. Os sumérios, povo de origem desconhecida, foram os primeiros a dominar a Mesopotâmia. Viviam no sul da Mesopotâmia, fundaram cidades-estados e elaboraram o sistema de escrita cuneiforme.
2. A Babilônia foi capital do Império Caldeu. O seu principal rei foi Nabucodonosor que, além de construir os Jardins Suspensos, conquistou o reino de Judá.
3. Os assírios eram monoteístas, não admitiam sacrifícios humanos e o seu livro sagrado era a Bíblia.
4. O principal soberano babilônico foi Hamurábi, que elaborou o primeiro código de leis escritas que a História registra.

Estão corretos:

- A. Os itens 1, 2 e 3.
- B. Os itens 1, 2 e 4.
- C. Os itens 3 e 4.
- D. Os itens 2 e 3.

CLF - COMENTA:

A Mesopotâmia onde localiza-se atualmente o Iraque foi o berço dos povos: sumérios, acádios, assírios, babilônios, caldeus. Cada um desses povos possuíam características como o desenvolvimento cultural e político dos sumérios, a jurisprudência dos babilônios com a criação do código de Hamurábi e a crueldade guerreira dos assírios.

Resposta correta: "B"

25. Segundo a historiografia tradicional, a Idade Média se estende do século V, quando ocorreu a queda do Império Romano do Ocidente até o século XV, quando se deu a queda de Constantinopla.

Analise as alternativas abaixo e coloque V nas frases verdadeiras e F nas frases falsas.

- () Durante a Idade Média, a Europa conheceu um regime econômico, político, social ao qual os historiadores costumam denominar **feudalismo**.
- () O feudo era uma unidade econômica que se auto-abastecia. Dentro dele era produzido quase tudo aquilo de que seus habitantes necessitavam. As trocas de gêneros eram "in natura".
- () A principal característica política do feudalismo é a centralização do poder. O rei possuía uma autoridade mais prática do que teórica.
- () Tudo no feudalismo se relacionava com Deus. O teocentrismo dominava toda cultura medieval. Era a Igreja que monopolizava a educação e a cultura, além de legitimar as relações feudais.

A seqüência correta, de cima para baixo, é:

- A. V, V, F, F.
- B. V, F, V, F.
- C. F, F, V, V.
- D. V, V, F, V.

O L É G I O

LUCIANO FEIJÃO

CLF - COMENTA:

O Feudalismo, sistema político, econômico e social, que se desenvolveu durante a Idade Média, foi marcado por uma sociedade estamental, por uma política descentralizada, por uma economia auto-suficiente e pelo teocentrismo cristão.

Resposta correta: "D"

26. De uma maneira geral, os historiadores são unânimes em apontar as Cruzadas como um movimento que produziu significativas transformações na sociedade européia da Baixa Idade Média. Dentre suas principais consequências, podem ser citadas, exceto:
- A. O enfraquecimento da aristocracia feudal e do poder real.
 - B. A dinamização do comércio euro-asiático, via Mediterrâneo.
 - C. Propagação da cultura árabe, bizantina e helênica na Europa Ocidental.
 - D. Expansão dos mercados e da própria burguesia.

CLF - COMENTA:

O movimento cruzadista idealizado com o objetivo de propagar a fé cristã proporcionou um combate aos árabes, libertando lugares sagrados como Santo Sepulcro, ocasionando o enfraquecimento do sistema feudal não desenvolvendo dessa forma a cultura árabe bizantina e helênica como consta na opção C.

Resposta correta: "C"

27. Denominamos Revolução Comercial as transformações ocorridas na economia européia, a partir das Grandes Navegações. Sobre a Revolução Comercial não podemos afirmar:
- A. Provocou desenvolvimento bancário.
 - B. Restabeleceu o escravismo.
 - C. Quase todas as características essenciais do capitalismo surgiram durante a Revolução Comercial.
 - D. A burguesia passou a decair, perdendo todo o poder econômico.

CLF - COMENTA:

O Renascimento Comercial que proporcionou as transformações comerciais durante a Idade Média foi favorável para as ligações comerciais entre o Ocidente e o Oriente, possibilitando a formação da burguesia durante a baixa Idade Média.

Resposta correta: "D"

28. "Há mais de 2.000 anos o Oriente Médio assombra o mundo com suas convulsões, seus dramas, seus milagres, seus martírios, seus breves e estonteantes momentos de glória.

Num território de pouco mais de 20.000 quilômetros quadrados, judeus e palestinos enfrentam-se há mais de cinquenta anos..." Rev. Veja - Edição 1879 - 10/11/2004.

Sobre o Oriente Médio, é correto afirmar:

- I. A morte de Yasser Arafat, simultaneamente estadista e terrorista, pai da pátria e obstáculo à realização das aspirações nacionais do seu povo, amado, odiado, temido, no fim da vida impiedosamente reduzido à impotência e ainda assim pranteado como herói, é um capítulo contemporâneo da história do Oriente Médio.
- II. No Oriente Médio todos os países são formados por populações árabes de religião muçulmana.
- III. A criação de um Estado judeu na Palestina, uma terra que os árabes consideravam deles, tem provocado, desde 1948, constantes guerras, atentados à bombas e muitas mortes de ambos os lados.
- IV. No intrincado cenário do conflito no Oriente Médio, nenhuma figura teve mais impacto que Yasser Arafat, que criou em 1964 a OLP que pretendia divulgar a causa palestina e conseguir o apoio sempre complicado dos irmãos árabes.

Estão corretos:

- A. Somente os itens I e II.
- B. Somente os itens I, II e III.
- C. Somente os itens I, III e IV.
- D. Somente os itens I, II e IV.

CLF - COMENTA:

O desaparecimento de Yasser Arafat e a sua biografia são de grande importância para o entendimento dos avanços e retrocessos na questão árabe-israelense. Sua figura envolve não apenas o mito, mas a história de um personagem que em vida incorporou toda a luta do povo palestino para a criação do seu próprio Estado. Na questão as proposições referentes a vida do líder árabe estão corretas, entretanto o item II está incorreto ao afirmar que todos os países do Oriente Médio, são formados por árabes-muçulmanos

Resposta correta: "C"

29. Um dos fatores mais importantes para explicar a Revolução Industrial inglesa foi:

- A. O fato da raça anglo-saxônica ter sempre demonstrado superioridade sobre os outros povos.
- B. A facilidade com que a Inglaterra acumulou **capital** através da pirataria, da exploração das colônias, etc., e que seria utilizado mais tarde na indústria.
- C. O fato da Inglaterra ter uma localização geográfica privilegiada.
- D. A boa qualidade do solo, pois desta forma as matérias-primas poderiam ser fartamente produzidas.

CLF - COMENTA:

A Revolução Industrial Inglesa possuiu como fatores importantes a criação dos *enclasures acts* que proporcionou o movimento dos cercamentos e o acúmulo de capital que teve como consequência a exploração de colônias.

Resposta correta: "B"

30. Os conflitos étnicos, os atentados terroristas, a miséria e a riqueza, a fome e o consumo, as catástrofes naturais, a crise ecológica, as crises políticas, o desemprego em massa, as novas tecnologias, as migrações - tudo entra em nossa casa, cotidianamente, via televisão, jornal, computador, rádio. A crise atingiu o mundo inteiro. O mundo atual (sociedade informática) está povoado por tensões e conflitos causados por diversos motivos.

leia com atenção algumas considerações sobre o mundo de hoje.

- I. O terrorismo internacional, sobretudo o vinculado ao fundamentalismo muçulmano, mostrou sua capacidade de organização e de ação internacional desde o final dos anos 1990 (por exemplo, na França, na África e na Argentina) e no início do século XXI (nos Estados Unidos, Indonésia e Espanha), tornando-se um dos problemas centrais na ordem internacional.
- II. O narcotráfico alcançou importância internacional, movimentando incrível soma de dinheiro e articulando mercados e interesses no mundo todo, aproveitando-se também da globalização do crime organizado. Sua articulação transnacional envolve o contrabando de armas dos países desenvolvidos, lavagem de dinheiro em paraísos fiscais, a utilização de novas tecnologias de comunicação, além de interligar máfias colombianas, norte-americanas, russas, afegãs, iranianas, etc.
- III. Com o fim da bipolarização característica da Guerra Fria, delineia-se um novo cenário no mundo, no qual ganham força o nacionalismo e o fundamentalismo religioso e político. Paralelamente, despontam novos pólos de poder político e econômico em países como o Japão, China, Federação Russa ou a partir de blocos econômicos - União Européia, Nafta, Mercosul, União Africana, etc.

IV. A multipolaridade tem como contrapeso a postura unilateral e hegemônica dos Estados Unidos, revelada nas diversas intervenções efetuadas nos focos de tensão regional, ignorando resoluções de organismos internacionais, como no caso do ataque ao Iraque em 2003 e ao menosprezo ao Tratado de Kyoto:

Estão corretos:

- A. Somente os itens I e III.
- B. Somente os itens II e IV.
- C. Os itens I, II, III e IV.
- D. Somente o item IV.

CLF - COMENTA:

A questão aborda problemas ocorridos no mundo de hoje envolvendo as questões voltadas para o fundamentalismo islâmico como os atos terroristas cometidos aos povos ocidentais, o fim da era bipolar que provocou a formação de um novo cenário mundial através dos blocos econômicos.

Resposta correta: "C"

31. A economia cíclica, a colonização voltada à exploração, o rígido pacto colonial, e o trabalho escravo, características da colonização brasileira, deixaram como conseqüências:

- A. um desenvolvido mercado interno e uma equilibrada distribuição de renda.
- B. um bom nível tecnológico e elevada produtividade.
- C. a dependência do mercado externo e os efeitos de uma economia predatória aliada à desvalorização do trabalho manual.
- D. uma sociedade democrática e politicamente amadurecida.

CLF - COMENTA:

Assunto: Sistema Colonial

A questão aborda as conseqüências de uma colonização de exploração, vistas facilmente no cotidiano econômico e político do Brasil atual. Carregamos a herança de um passado colonial, marcado pelo trabalho escravo e monopólio comercial metropolitano. Os itens "A", "B" e principalmente "D" são totalmente utópicos em relação a estrutura política e social do nosso país.

Resposta correta: "C"

32. Sobre o sistema de capitanias hereditárias, pode-se afirmar que:

- A. os lotes de terras que formavam as capitanias iam do litoral até o limite oeste do Brasil, não respeitando a linha de Tordesilhas.
- B. os donatários eram senhores absolutos de suas capitanias, podendo vendê-las a outros fidalgos.
- C. o governo português investiu muitos recursos no desenvolvimento das capitanias hereditárias.
- D. o sistema de capitanias hereditárias foi criado para organizar a administração do Brasil, evitando gastos da Coroa portuguesa.

CLF - COMENTA:

Assunto: Capitanias Hereditárias

Criadas oficialmente pela Coroa Portuguesa em 1534, o sistema de capitanias tinha como principais objetivos garantir a posse administrativa da colônia e torná-la economicamente rentável. A falta de apoio do governo português, que não possuía recursos suficientes para investir e financiar os donatários, contribuíram para o fracasso do sistema. As Capitanias Hereditárias, portanto, não podiam ser vendidas e eram inalienáveis e indivisíveis. Foram divididas de acordo com os limites do Tratado de Tordesilhas.

Resposta correta: "D"

C O L É G I O

33. Com a abolição dos escravos, em 1888:

- A. os ex-escravos negros tiveram uma rápida ascensão social e econômica, pois passaram a ser aproveitados nas fazendas de café e nas atividades comerciais e industriais das cidades.
- B. a monarquia enfraqueceu-se, pois perdeu o apoio dos grandes proprietários escravocratas, que eram sua base de sustentação.
- C. D. Pedro II obteve o apoio dos fazendeiros do Vale do Paraíba e dos senhores de engenho nordestinos, que há muito tempo lutavam pela abolição.
- D. o sistema escravista manteve-se, pois, apesar de ter sido extinta a escravidão, o tráfico negreiro continuava a introduzir, ostensivamente, negros africanos no país.

CLF - COMENTA:

Assunto: Queda da Monarquia

A questão pode ser facilmente resolvida pelos antagonismos que apresenta a alternativa "B", com as demais proposições. A Lei Áurea (1888), que acabou com o trabalho escravo, está diretamente ligada a Proclamação da República (1889), visto que os latifundiários escravocratas só apoiavam D. Pedro II em troca da manutenção da escravidão.

Resposta correta: "B"

34. A República Velha, ao longo de sua história, deve ser vista, na realidade, como a expressão de um Estado oligárquico. O predomínio das elites após a queda da Monarquia, explica-se, em última análise, como decorrente da persistência das condições dominantes durante a monarquia, sobretudo das econômicas e sociais, sem que mudanças estruturais alterassem o quadro da realidade nacional.

Leia as alternativas abaixo, e escreva V nas frases verdadeiras e F nas frases falsas.

- () A "política do café com leite" foi uma aliança entre as oligarquias mineira e paulista.
- () A República Velha caracterizou-se pelo governo exclusivo dos militares, sendo por isso chamada de República da Espada.
- () "Voto de cabresto" era o nome dado ao voto aberto, sistema pelo qual os eleitores eram obrigados a declarar publicamente o seu candidato, ficando sujeito às pressões dos "coronéis".
- () No início da década de 1920, crescia o descontentamento social contra o tradicional sistema oligárquico que dominava o poder político brasileiro.

A sequência correta, de cima para baixo, é:

- A. V, F, V, V
- B. F, V, F, F
- C. F, V, F, V
- D. V, F, V, F

CLF - COMENTA:

Assunto: República Velha (1889-1930)

A República Velha (1889-1930) pode ser dividida historicamente em República da Espada (1889-1894), fase em que os presidentes militares Deodoro da Fonseca e Floriano Peixoto consolidaram a República, e em República das Oligarquias (1894-1930), onde houve o predomínio político dos cafeicultores de São Paulo e Minas Gerais na presidência. Portanto o termo exclusivo dos militares não se aplica corretamente.

O "voto de cabresto" controlado por coronéis garantiu o predomínio das oligarquias no comando da máquina pública.

Na década de 20, o movimento operário, o tenentismo, a crise da cafeicultura e principalmente as cisões oligárquicas, levaram a República Velha ao fim.

Resposta correta: "A"

35. "Por alguns foram entendidos apenas como bandidos, por outros, como verdadeiros heróis, guerreiros populares que impunham suas leis e superavam o poder instituído no Nordeste. Seu período de destaque está localizado entre a República Velha e o final da década dos 30..." Estamos tratando do:
- A. conflito do Contestado que envolveu uma típica disputa de terras.
 - B. movimento do cangaço, como forma de luta e resistência sertaneja.
 - C. conhecido esquema de revolta, com grande participação popular no Rio Grande do Sul.
 - D. revolta de aproximadamente dois mil marujos que queriam mudanças no código de disciplina da marinha, reclamavam da má alimentação e dos miseráveis soldos.

CLF - COMENTA:

Assunto: O cangaceirismo

O cangaceirismo, combatido e eliminado durante a Era Vargas, teve como principal personagem Virgulino Ferreira da Silva, o Lampião. Ocorrido no Nordeste, o movimento refletiu as injustiças sociais da época e do banditismo como forma de resistência do sertanejo.

Pelo enunciado da questão, em que situa o fato histórico no tempo e espaço sem duplas interpretações, e a eliminação das alternativas fora do contexto, fazem a questão fácil de ser entendida.

Resposta correta: "B"

36. Assinale a opção correta sobre o contexto histórico brasileiro entre 1930 - 1945.
- A. A Revolta Constitucionalista de 1932 foi fruto do descontentamento de tenentes contra Vargas, que os alijou do poder após a Revolução de 30.
 - B. O "Estado Novo" estabeleceu um regime autoritário com concepções políticas corporativistas inspiradas no fascismo italiano.
 - C. A queda do "Estado Novo" em 1945 resultou do descontentamento popular ante o não cumprimento de Vargas em estabelecer o salário mínimo e a Consolidação das Leis do Trabalho.
 - D. As greves gerais de 1935 pelos anarquistas e a tentativa de golpe em 1936 pelos integralistas foram pretextos políticos utilizados por Vargas para impor o "Estado Novo" (1937-1945)

CLF - COMENTA:

Assunto: Era Vargas

A ditadura do Estado Novo (1937-1945) foi implantada por Getúlio Vargas em novembro de 1937, sobre o pretexto de afastar o perigo comunista representado pelo forjado Plano Cohen. O corporativismo, o paternalismo e o autoritarismo do Estado, demonstraram claramente a influência fascista.

Resposta correta: "B"

37. Há 50 anos (24/08/1954) a morte de Getúlio Vargas por suicídio causou uma convulsão social e política no Brasil.

"Poucos estadistas tiveram, como Getúlio Vargas, um senso tão definido de história e tamanha disposição para a construção do mito.

Pai e ditador. Conciliador e maquiavélico. Sedutor e mão de ferro. Autor do Brasil moderno e castrador de liberdades essenciais [...] Carismático e centralizador. Messiânico, mitológico. Foi execrado e exaltado. Fez a história do Brasil."

(Couri, Norma, Getúlio Vargas soube construir o mito. O Estado de São Paulo, 1999)

No que diz respeito às questões do trabalho a Constituição de 1934, promulgada no Governo Provisório de Getúlio Vargas:

- I. instituiu o salário mínimo e reduziu a jornada de trabalho para oito horas diárias.
- II. proibiu o trabalho de menores de 14 anos.
- III. criou o repouso semanal remunerado, férias anuais remuneradas e indenização de trabalhador dispensado sem justa causa.
- IV. ampliou a licença maternidade para 120 dias e a licença paternidade de 05 dias.

Estão corretos:

- A. os itens II e IV.
- B. os itens I, III e IV.
- C. os itens I, II e III.
- D. todos os itens.

CLF - COMENTA:

A questão usa como parâmetro os avanços trabalhistas da ERA VARGAS (1930-1945). A Constituição Democrática de 1934 além de dar o direito de voto para as mulheres, criou o primeiro conjunto de leis trabalhistas.

Os avanços trabalhistas, resultado da luta da classe operária brasileira, continuou nas décadas posteriores. A Constituição de 1988, garantiu o direito de greve e inovou com a criação da licença maternidade e paternidade.

Resposta correta: "C"

38. O período que se iniciou em 1945 e terminou em 1964 foi o primeiro em que se estabeleceu no Brasil um cenário político minimamente democrático, mesmo diante de dificuldades institucionais, políticas e sociais da nação. Apesar da tutela populista, da hegemonia e da disputa entre as elites dominantes, que desencadearam sucessivas crises, o país passou por um processo de modernização, capaz de ampliar a participação da sociedade. Analise as alternativas abaixo que tratam sobre **populismo** e coloque V nas frases verdadeiras e F nas frases falsas.

- () É representado pela presença de um líder carismático, que se dirige diretamente à população.
- () Tem como característica básica uma intensa manipulação das massas.
- () Fernando Collor de Mello, dentre outros, pode ser considerado um exemplo de líder populista, desse período da História do Brasil.
- () Os movimentos populistas tiveram como pano de fundo os processos de industrialização e êxodo rural e a sobrevivência do latifúndio.

A sequência correta, de cima para baixo, é:

- A. V, F, V, F
- B. V, V, F, V
- C. F, F, V, V
- D. V, V, V, F

CLF - COMENTA:

Assunto: Brasil Populista (1945-1964)

O populismo foi um fenômeno político latino Americano ocorrido entre as décadas de 30 e 60, em países tipicamente em transição do setor agrário para o industrial. O político populista é carismático, demagógico, nacionalista e controlador das massas. O argentino Juan Domingo Perón e o brasileiro Getúlio Vargas, foram as figuras mais marcantes desse período.

Fernando Collor, embora tenha alguns traços do populismo, se encontra fora do contexto da questão visto que chegou a presidência no início dos anos 90.

Resposta correta: "B"

39. Sobre a economia cearense entre os períodos colonial e imperial marque a opção certa.
- A. O trabalho do vaqueiro, no Ceará colonial, era ocupado por homens livres que recebiam salários.
 - B. As oficinas de charques e a comercialização de carne seca fizeram do Cariri a principal região econômica do Ceará colonial.
 - C. O café, no Ceará, só foi cultivado nas regiões de Sobral e Camocim, e não teve nenhuma expressividade na economia exportadora cearense do século passado.
 - D. A predominância de exportação do algodão pelo porto de Fortaleza contribuiu para consolidar a capital como principal centro urbano do Ceará no século XIX.

CLF - COMENTA:

Assunto: Economia do Ceará Colonial

A questão faz um apanhado geral da colonização do Ceará. O vaqueiro, figura originalmente Nordestina, recebia por quartiação (sorte). O charque encontrou no Aracati sua principal área de produção e exportação. O algodão transformou Fortaleza no principal centro político e econômico do Ceará no século XIX, onde a produção era coletada e exportada para a Europa.

O café chegou a ser produzido em larga escala na segunda metade do século XIX, sendo as Serras do Baturité, Ibiapaba e Meruoca as principais áreas produtoras.

Resposta correta: "D"

40. A conhecida "Praça da Meruoca" passou por uma grande reforma, e o Sr. Prefeito de Sobral, Dr. Cid Gomes reinaugurou-a com o nome de "Praça de Cuba", em substituição ao nome oficial anterior o de "Praça General Tibúrcio". Antônio Tibúrcio Ferreira de Sousa, o General Tibúrcio:
- A. nasceu em Meruoca e foi líder da "Sedição de Sobral".
 - B. nasceu em Viçosa do Ceará e participou da Guerra do Paraguai.
 - C. nasceu no "Riacho dos Guimarães", hoje Groaíras, e participou da Guerra de Secessão.
 - D. nasceu em Sobral e lutou na Itália durante a 2ª Grande Guerra Mundial.

CLF - COMENTA:

A UVA surpreendeu os vestibulandos com uma questão sobre um personagem histórico, que apesar de ser um dos heróis da Guerra do Paraguai (1865-1870), é pouco lembrado nos vestibulares. Apesar de citar no texto introdutório uma das inúmeras melhorias dos equipamentos públicos urbanos de Sobral, a questão procura basicamente saber do vestibulando a curiosidade do local de nascimento do General Tibúrcio Cavalcante.

Resposta correta: "B"



DIREÇÃO EDITORIAL: Francisco Lúcio Feijão

COORDENAÇÃO DE
PRODUÇÃO: George Harrison

EDITORIAÇÃO ELETRÔNICA E
CAPA: Valdenízio Rocha

ASSISTENTE DE PRODUÇÃO: Auricélio Rodrigues
Gutier Albuquerque
Tatiana Lima
Tatiane Vasconcelos
Francisco Campos
Karla Cristiane
Rosivânia Rodrigues
Michele Nascimento
Lidiana Marinho

A Melhor Aprovação de todo o interior do Estado do Ceará.

RECORDE



MEDICINA
UFC 2005



Fco. Wendel de S. Arruda
— UFC —



Izabella Tamira G. Farias
— UFC —



João Paulo Aguiar Bezerra
— UFC —



Jaqueline Melo Salvador
— FMJ —

ENGENHARIAS



Nathan Medeiros B. Oliveira
▶ **2º** Lugar Engenharia Mecânica - UFC



Anaximandro Carneiro Pereira
▶ **8º** Lugar Engenharia Química - UFC

JORNALISMO



Teresinha Fernandes de Oliveira
▶ **6º** Lugar Jornalismo - UFC

... E mais!
**Quem é Fera
faz assim!!!**

Antonio Pinto de Mello Neto
Eng. Elétrica
Aryanne Mesquita Cordeiro
Letras (Português)
Camylla Maria Carvalho Moura
Farmácia
Ciléia Ivna Carneiro de Oliveira
Farmácia
Diego Wesley Cavalcante Viana
Eng. de Pesca

Francisco Caubi Ferreira Filho
Farmácia
Germânia Andrade de Almeida
Agronomia
Marcos César de Vasconcelos Lima
Matemática
Patrícia Vasconcelos Rocha
Ciências Contábeis
Thamires Maria Fontenele Moraes
Farmácia