

# KÄRCHER

makes a difference

## FC 5 PREMIUM



# KÄRCHER

KÄRCHER INDÚSTRIA E COMÉRCIO LTDA.

VIA MIGUEL MELHADO CAMPOS, 600 - 13.288-003 - VINHEDO - SP  
CENTRAL DE ATENDIMENTO (TERRITÓRIO BRASILEIRO): 0800-176111  
[www.karcher.com.br](http://www.karcher.com.br)



**RELACIONAMENTO  
COM O CLIENTE**  
**0800-176111**



9.356-334.0/Rev.0

## Garantia



Leia atentamente o manual de instruções;  
Mantenha sempre este certificado junto a nota fiscal/comprovante de aquisição do produto.  
Não permita que pessoas não autorizadas efetuem reparos na máquina. Caso o produto apresente falhas, procure um Posto de Serviço Autorizado através do site oficial Kärcher.



**RELACIONAMENTO  
COM O CLIENTE**

**0800-176111**

A garantia somente terá validade quando acompanhada da nota fiscal de aquisição do produto e etiqueta de máquina, pois é obrigatória a identificação do número de série do equipamento no ato da solicitação da garantia.

A Kärcher Ind. e Com. Ltda, por sua própria conta ou por terceiros autorizados, nesta e melhor forma de direito, certifica estar entregando ao consumidor um produto em perfeitas condições de uso e adequado aos fins a que se destina. Nos termos e limites da lei nº 8.978 de 11 de setembro de 1990, todo e qualquer eventual defeito de fabricação poderá ser reclamado dentro do prazo de noventa dias (90) da data de entrega da máquina;

A Kärcher, confiando na qualidade dos seus produtos, concede além da garantia legal de 3 meses (90 dias), uma cobertura complementar de 9 meses (270 dias), atingido no total 1 ano de garantia (12 meses), a partir da data da emissão da nota fiscal de aquisição do produto;

Para efeito de cobertura da garantia legal (3 meses iniciais), considera-se:

Garantia total do produto (cobertura contra defeitos de fabricação ou material), considerando todas as instruções deste TERMO DE GARANTIA.

Para efeito de cobertura da garantia complementar (De 9 meses - 270 dias, CONTADOS A PARTIR DO 3º MÊS DA DATA DA COMPRA ATÉ O 12º MÊS) NÃO se constituem defeitos:

- Desgaste natural de gaxetas, pistões, válvulas, vedações, contadores e relés (para Lavadoras de Alta Pressão);
- Desgaste natural de escovas, lâminas de borracha, filtro PADs, mangueiras, correias, vedações (para Limpadoras e Secadoras de Piso e Varredoras);
- Desgaste natural de filtros, membranas, areia, carvão ativado, mangueiras, tubulações, vedações (para equipamento de Tratamento de Água);
- Desgaste natural de mangueiras, escovas, panos, prolongadores, filtros (para Aspiradores, Limpadoras de Carpete e Limpadoras a Vapor);
- Danos a acessórios como: mangueiras, pistolas, tubeiras, bicos e bocais;
- Itens considerados de desgaste natural pelo fabricante;

### Observações:

- Eventuais despesas de transporte serão de responsabilidade do comprador;
- A Kärcher reserva-se o direito de promover alterações técnicas sem prévio aviso;
- Eventuais atrasos na execução dos serviços não conferem ao cliente direito à indenização e nem a extensão do prazo de garantia;
- A Kärcher Ind. e Com. Ltda. não se responsabiliza por qualquer dano pessoal ou material oriundo do uso inadequado do equipamento;
- Não é de responsabilidade do fabricante danos causados a pisos e superfícies e outros objetos que tenham sido tratados de forma diferente da indicada no manual de instruções;
- A garantia não será prorrogada após uma eventual troca de peça (s) ou serviço (s) realizado (s) dentro do período de vigência da garantia;
- Após o prazo de garantia, ao fabricante não implica mais nenhuma responsabilidade diante de defeitos, porém é recomendado que para eventuais serviços de manutenção a máquina seja encaminhada a um Posto de Serviço Autorizado Kärcher;

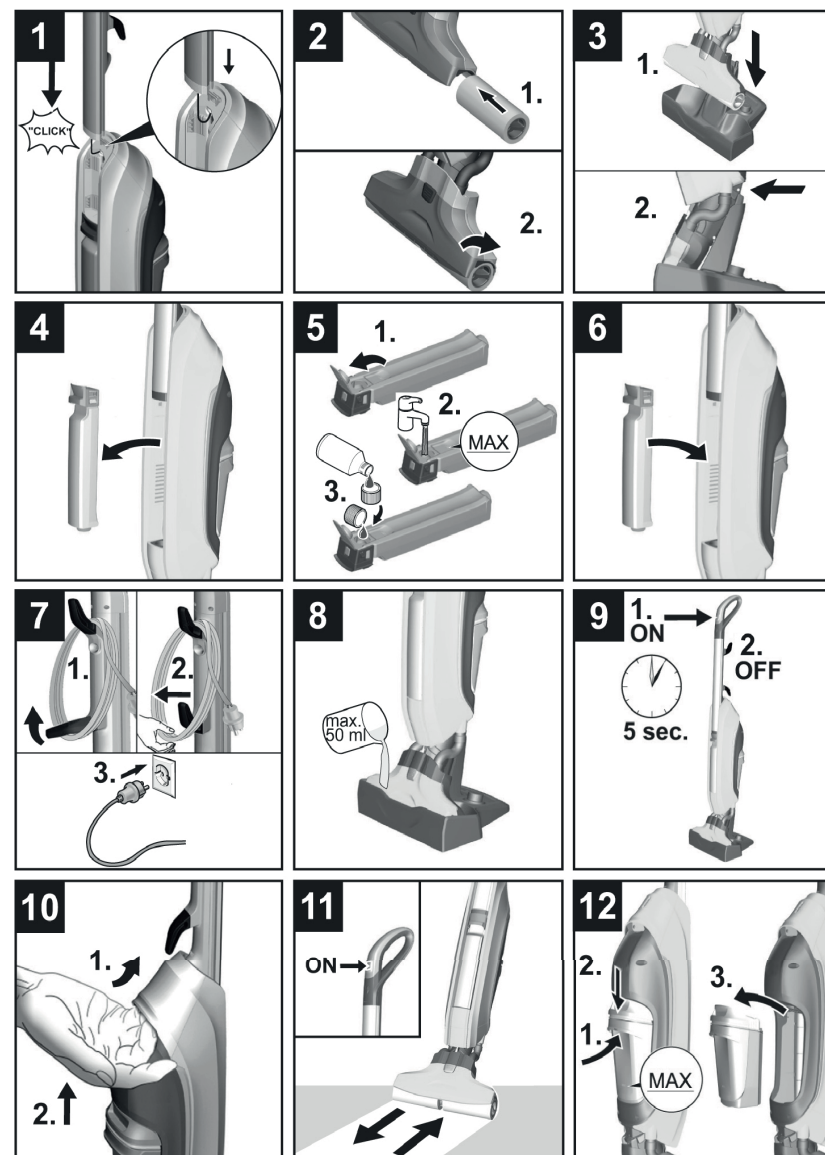
A garantia será nula se o produto:

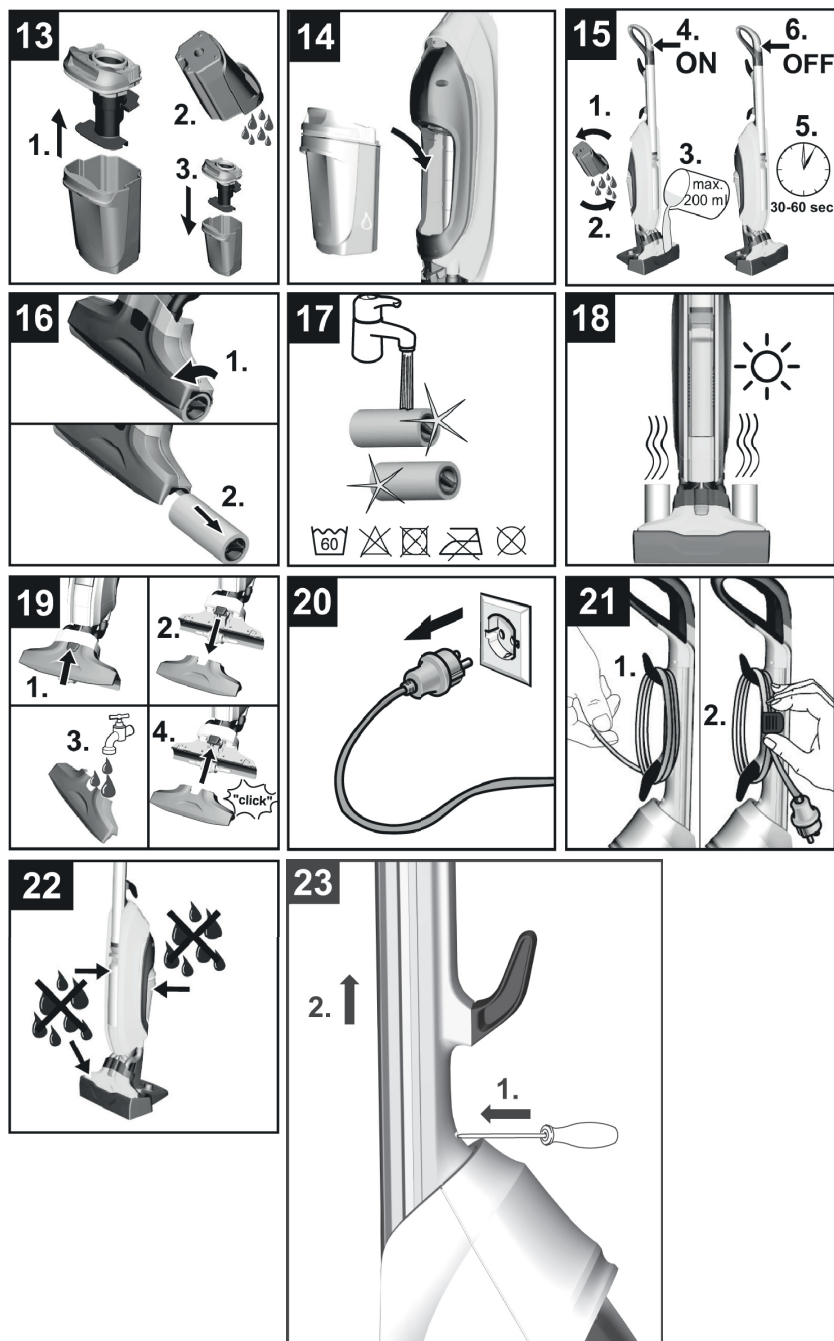
- For utilizado em desacordo com as instruções constantes neste manual;
- For utilizado para fins diferentes daqueles para o qual o equipamento foi projetado;
- For instalado em rede elétrica inadequada;
- No caso de Aspiradores, for utilizado sem a instalação do filtro de espuma (nas limpezas de pó e líquido);
- No caso de Aspiradores, for utilizado sem o filtro de papel nas limpezas a seco (pó);
- Trabalhar com água suja no caso de Lavadoras de Alta Pressão e Limpadoras a Vapor, utilizar produtos químicos inadequados em Lavadoras de Alta Pressão, Aspiradores e Limpadoras e Secadoras de Pisos, utilizar detergentes espumantes no caso de Limpadoras e Secadoras de Pisos ou ainda utilizar qualquer produto químico nos casos de Limpadoras a Vapor;
- Não estiver com a etiqueta de identificação do número de série;
- For consertado por oficinas e/ou técnicos não autorizados e/ou com peças não originais.

## Dados técnicos

Ligação elétrica		
Tensão	127 V ~60 Hz	100-240 V 1 ~50-60 Hz
Grau de proteção	IPX4	IPX4
Classe de proteção	II	II
Dados relativos à potência		
Potência de admissão	460 W	460 W
Rotações dos rolos por minuto	500 tr/min	500 tr/min
Capacidade de carga		
Tanque de água limpa	400 ml	400 ml
Estação de limpeza	200 ml	200 ml
Dimensões		
Comprimento do cabo	7,0 m	7,0 m
Peso (sem líquidos de limpeza)	5,0 kg	5,0 kg
Comprimento	320 mm	320 mm
Largura	270 mm	270 mm
Altura	1220 mm	1220 mm

*Reservados os direitos a alterações técnicas!*





### Som estranho ao ligar

→ Os rolos estão demasiado secos.  
→ Molhar os rolos ou o aparelho com 50 ml de água na estação de estacionamento.

### Ruído de chocalho no cabeçote de aspiração

Encontram-se objetos (p.ex., pedras ou aparas) no cabeçote de aspiração.

Figura 19

→ Retirar a cobertura do cabeçote de aspiração e limpar o cabeçote de aspiração.  
Ver capítulo "Limpar o cabeçote de aspiração".

### Redução da potência de aspiração

Os canais de aspiração e as fendas do cabeçote de aspiração estão entupidos.

Figura 19

→ Retirar a cobertura do cabeçote de aspiração e limpar o cabeçote de aspiração.  
Ver capítulo "Limpar o cabeçote de aspiração".

### O aparelho perde água suja

O tanque de água suja está demasiado cheio.

Figura 12

até

Figura 14

Esvaziar imediatamente o tanque de água suja.

Ver capítulo "Limpar o tanque de água suja".

O tanque de água suja não está corretamente montado no aparelho.

→ Verificar se a tampa está firmemente encaixada no tanque de água suja.

Ver capítulo "Limpar o tanque de água suja".

O separador está entupido.

→ Retirar a tampa do tanque de água suja e limpar o separador.

Ver capítulo "Limpar o tanque de água suja".

A rede de filtro do separador do depósito de água suja foi danificada durante a limpeza.

→ Mudar o separador.

### O aparelho deixa rastros no pavimento

O detergente ou produto de conservação não é adequado para o aparelho, ou a respectiva dosagem está incorrecta.

→ Utilizar detergentes e produtos de conservação recomendados pelo fabricante.

Ver capítulo "Produtos de limpeza e de conservação".

→ Respeitar as indicações de dosagem do fabricante.

A primeira umidificação dos rolos não foi realizada ou foi demasiada curta e, consequentemente, estes não foram totalmente umidificados (limpar rolos apenas parcialmente).

Figura 8

→ Umidificar rolos completamente.

### Remoção da alça do aparelho base

### ADVERTÊNCIA

Não voltar a remover a alça do aparelho base após a montagem.

A alça deve apenas ser removido do aparelho base se o aparelho for enviado para assistência técnica.

Figura 23

Consultar figura no final do manual de instruções.

→ Inserir a chave de parafusos num ângulo de 90 graus através da pequena abertura na parte posterior da alça e remover a alça.

Ver capítulo "Limpar o cabeçote de aspiração".

### ADVERTÊNCIA

Ter atenção para não danificar o cabo de alimentação entre o aparelho base e a alça.

Ver capítulo "Esvaziar o tanque de água suja".

→ Lavar a tampa/separador e o tanque de água suja com água da torneira.

→ O tanque de água suja também pode ser lavado na máquina lava-louça.

→ Após a limpeza, voltar a montar o tanque de água suja com a tampa no aparelho.

### Produtos de limpeza e de conservação

## ADVERTÊNCIA

*A utilização de detergentes e produtos de conservação inadequados pode danificar o aparelho e levar ao cancelamento da garantia.*

### Aviso

Sempre que necessário, utilizar detergentes ou produtos de conservação KÄRCHER para limpeza de pavimentos.

→ Para a dosagem dos detergentes e produtos de conservação, respeitar as quantidades indicadas pelo fabricante.

→ Para evitar a formação de espuma, encher o tanque de água limpa primeiro com água e, em seguida, com detergente ou produto de conservação.

→ Para que o volume de enchimento "MAX" do tanque de água limpa não seja ultrapassado, ao encher com água deixar espaço para a quantidade necessária de detergente ou produto de conservação.

## Ajuda em caso de avarias

Avárias muitas vezes têm causas simples que poderão ser eliminadas seguindo as seguintes instruções. Em caso de dúvidas ou de avarias não referidas neste capítulo, consulte os nossos Serviços Técnicos autorizados.

### Falta umedecer os rolos com água limpa

O elemento filtrante não está colocado. (consultar imagem de descrição do aparelho)

Retirar o tanque de água limpa e colocar o elemento filtrante para cima com o pino.

O elemento filtrante está colocado ao contrário.

→ Retirar o elemento filtrante e colocá-lo para cima com o pino.

A mangueira de aspiração está entupida devido à acumulação de sujidade.

→ Remover as mangueiras de aspiração cuidadosamente da cabeça de aspiração e do aparelho base.

→ Colocar as mangueiras de aspiração durante 10 - 20 minutos dentro de água fria.

→ Limpar as mangueiras de aspiração com um objeto pontiagudo e/ou sob água corrente.

### O aparelho não aspira a sujidade

Não há água no tanque de água.

→ Encher água

O tanque de água limpa não está corretamente montado no aparelho.

→ Montar o tanque de água limpa de modo a ficar firmemente encaixado no aparelho.

Os rolos de limpeza faltam ou não estão correctamente montados.

Figura 2

→ Montar os rolos de limpeza ou enroscar os rolos de limpeza no respectivo suporte até ao batente.

Os rolos de limpeza estão sujos ou desgastados.

→ Lavar os rolos de limpeza.

ou

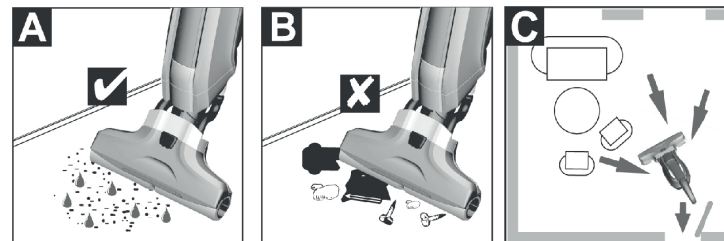
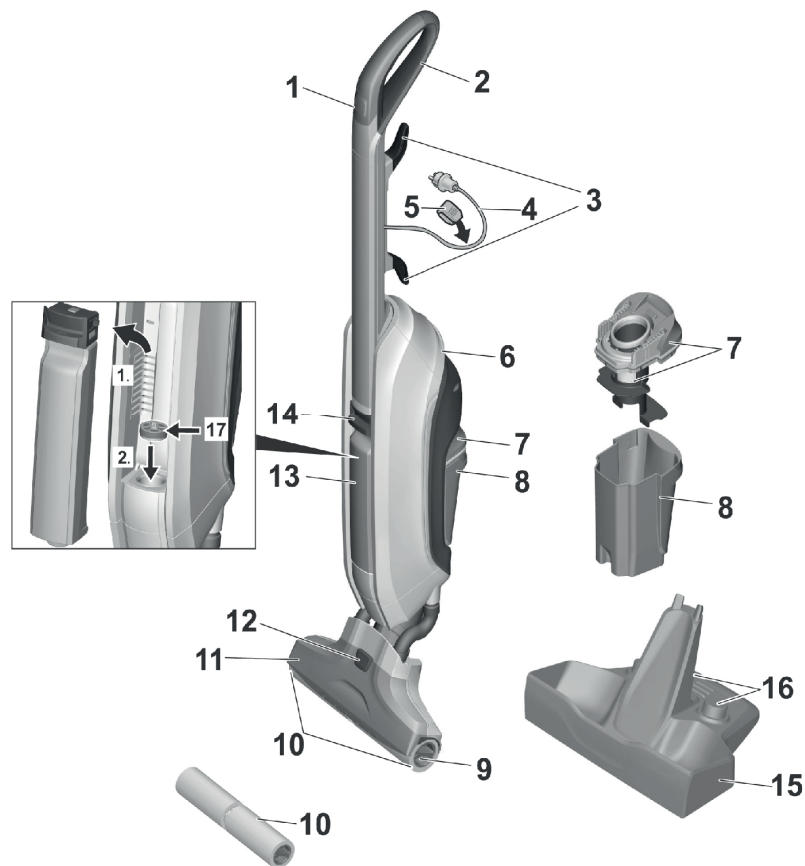
→ Substituir os rolos de limpeza.

### Os rolos não rodam

→ Os rolos foram bloqueados

Figura 16

→ Retirar o rolo e verificar se está colado ao rolo um objeto ou cabo de alimentação.





## Índice

Instruções gerais.....	6
Avisos de segurança.....	7
Descrição da máquina.....	10
Montagem.....	11
Colocação em funcionamento.....	11
Funcionamento.....	11
Conservação e manutenção.....	14
Ajuda em caso de avarias.....	16
Dados técnicos.....	18
Garantia.....	19

## Instruções gerais



Leia o manual de instruções original antes de utilizar o seu aparelho. Proceda conforme as indicações no manual e guarde-o para uma consulta posterior ou para terceiros a quem possa vir a vender o aparelho.

### Utilização conforme o fim a que se destina

Utilize o detergente para pavimentos exclusivamente para a limpeza de pavimentos rígidos em habitações privadas e apenas em pavimentos rígidos impermeáveis.

Não limpar pavimentos sensíveis à água como, por exemplo, soalhos de cortiça (a umidade pode penetrar e danificar o pavimento).

O aparelho é adequado à limpeza de PVC, linóleo, ladrilhos, pedra, parquet oleado e encerado, chão flutuante, bem como todos os pavimentos impermeáveis à água.

### Proteção do meio-ambiente



Os materiais de embalagem são recicláveis. Não coloque as embalagens no lixo doméstico, envie-as para uma unidade de reciclagem.



Os aparelhos usados contêm valiosos materiais recicláveis que não devem entrar em contato com o meio-ambiente. Assim sendo, o aparelho e a bateria acumuladora não podem ser eliminados com o lixo doméstico. A eliminação pode ser efetuada gratuitamente nos centros de coleta disponíveis.

### Volume do fornecimento

O volume de fornecimento do seu aparelho é ilustrado na embalagem. Ao desembalar verifique a integridade do conteúdo. Contate imediatamente o vendedor, em caso de falta de acessórios ou no caso de danos de transporte.

### Peças sobressalentes

Utilizar apenas acessórios e peças sobressalentes originais. Só assim poderá garantir uma operação do aparelho segura e sem avarias.

Para mais informações sobre acessórios e peças sobressalentes, consulte: [www.karcher.com.br](http://www.karcher.com.br)

### Garantia

Em cada país vigem as respectivas condições de garantia estabelecidas pelas nossas Empresas de Comercialização. Eventuais avarias no aparelho durante o período de garantia serão reparadas, sem encargos para o cliente, desde que se trate de um defeito de material ou de fabricação. Em caso de garantia, dirija-se, munido do documento de compra, ao seu revendedor ou ao Serviço Técnico mais próximo.

### Figura 16

→ Desenroscar os rolos de limpeza pela alça.

→ Lavar os rolos de limpeza sob água corrente.

ou

→ Lavar os rolos de limpeza na máquina de lavar roupa, até 60 °C.

## ADVERTÊNCIA

*Em caso de lavagem na máquina de lavar roupa, não utilizar amaciador. Deste modo, as microfibras não são danificadas e os rolos de limpeza preservam o seu elevado efeito de limpeza.*

*Os rolos de limpeza não podem ser secados no secador de roupa.*

→ Após a limpeza, deixar os rolos secar ao ar

### Figura 2

→ Rosquear os rolos de limpeza no respectivo suporte até ao batente.

→ Ter atenção à correspondência entre as cores no lado interior dos rolos e no suporte dos rolos no aparelho (p.ex., azul com azul).

→ Depois da montagem, verificar se os rolos de limpeza estão firmemente encaixados.

### Limpar o cabeçote de aspiração

## ADVERTÊNCIA

*Em caso de forte sujidade ou se penetrarem objetos (p.ex., pedras, aparas) no cabeçote de aspiração, este tem de ser limpo. Esses objetos provocam um ruído de chocalho durante o trabalho, ou entopem os canais de aspiração e diminuem a potência de aspiração.*

### Figura 11

→ Desligar o aparelho, para fazer isso pressione o interruptor do aparelho Liga/ Desliga.

### Figura 20

→ Puxar o plugue da tomada.

### Figura 16

→ Retirar os rolos de limpeza.

→ Ver capítulo "Limpeza dos rolos."

### Figura 19

→ Pressionar o bloqueio do cabeçote de aspiração.

→ Retirar a cobertura do cabeçote de aspiração.

→ Lavar a cobertura do cabeçote de aspiração sob água corrente.

→ Sempre que necessário, libertar os canais de aspiração e as fendas da cobertura do cabeçote de aspiração de partículas incrustadas.

→ Limpar o cabeçote de aspiração do aparelho com um pano úmido.

→ Fixar a cobertura no cabeçote de aspiração.

### Aviso

A cobertura da cabeça de aspiração tem de encaixar de modo audível na cabeça de aspiração durante a fixação.

### Figura 2

→ Rosquear os rolos de limpeza no respectivo suporte até ao batente.

Ver capítulo "Limpeza dos rolos"

### Limpar o tanque de água suja

## ADVERTÊNCIA

*Para que o separador não fique entupido pelo pó e a sujidade, ou para que não se incruste sujidade no tanque, o tanque de água suja tem de ser limpo com regularidade.*

### Figura 11

→ Desligar o aparelho, para fazer isso, pressione o interruptor do aparelho Liga/ Desliga.

### Figura 3

→ Colocar o aparelho na estação de limpeza.

### Figura 12

até

### Figura 14

→ Retirar o tanque da água suja do aparelho.

## Conservação e manutenção

### Limpeza do aparelho através do processo de lavagem

#### ADVERTÊNCIA

Após a conclusão do trabalho, lavar sempre o aparelho com a estação de limpeza e água limpa. Através deste processo, assegura-se a limpeza ótima do aparelho e evita-se a acumulação de sujeira e bactérias, ou a formação de cheiros desagradáveis no aparelho. Os resultados da limpeza deterioram-se.

Figura 11

→ Desligar o aparelho; para fazer isso pressione o interruptor do aparelho Liga / Desliga.

Figura 3

→ Colocar o aparelho na estação de limpeza.

→ Para o processo de lavagem, encher o tanque de água limpa com água da rede morna ou um pouco fria, de forma a remover por completo os resíduos de detergente que se encontrem nos canais de aspiração e nas aberturas da cabeça de aspiração.

Figura 6

→ Inserir o tanque de água limpa no aparelho.

Figura 15

→ Retirar e esvaziar o tanque de água suja.

Ver capítulo "Esvaziar o tanque de água suja".

→ Encher o copo de medição com 200 ml de água.

→ Colocar a água na estação de limpeza.

→ Sempre que necessário podem ser adicionados detergentes KÄRCHER adequados para o processo de lavagem.

→ Pressionar o interruptor do aparelho (liga/desliga) para ligar o aparelho.

→ Deixar funcionar o aparelho durante 30 a 60 segundos, até a água ter sido completamente aspirada da estação de limpeza.

O processo de lavagem está terminado.

#### Aviso

Quanto mais tempo o aparelho estiver ligado, menos umidade residual permanece nos rolos de limpeza.

→ Desligar o aparelho, para fazer isso pressione o interruptor do aparelho Liga/ Desliga.

→ Caso ainda se encontre água no tanque de água limpa, retirar e esvaziar o tanque de água limpa.

Figura 13

Esvaziar o tanque de água suja.

Ver capítulo "Esvaziar o tanque de água suja".

→ Caso ainda se encontre água na estação de limpeza, esvaziar a água.

Figura 20

→ Puxar o plugue de alimentação da tomada.

Figura 21

→ Enrolar o cabo de alimentação em torno dos ganchos do cabo.

→ Fixar o cabo de alimentação com o clipe para cabo

### Limpeza dos rolos

#### ADVERTÊNCIA

Antes de posicionar o aparelho no chão para retirar os rolos, é necessário esvaziar os tanques de água limpa e de água suja. Deste modo, evita-se que se derramem líquidos dos tanques quando o aparelho é posicionado no chão.

#### Aviso

Figura 11

→ Desligar o aparelho, para fazer isso, pressione o interruptor do aparelho Liga/ Desliga.

→ Caso ainda se encontre água no tanque de água limpa, retirar e esvaziar o tanque de água limpa.

Figura 20

→ Puxar o plugue da tomada.

→ Esvaziar o tanque de água limpa.

Figura 13

→ Esvaziar o tanque de água suja.

### Símbolos no aparelho

#### ATENÇÃO



#### ADVERTÊNCIA

Durante os trabalhos de limpeza, a marcação "MAX" do depósito de água suja não deve ser ultrapassada. Observar o seguinte método de procedimento:



1. Esvaziar primeiro o tanque de água suja.



2. Encher em seguida o tanque de água limpa



### Avisos de segurança

Além das indicações do manual de instruções deve respeitar as regras gerais de segurança e de prevenção de acidentes em vigor.

– Constam nas etiquetas de aviso e de alerta montadas no aparelho instruções importantes para a sua segurança.

### Níveis do aparelho

#### PERIGO

Aviso referente a um perigo eminente que pode conduzir a graves ferimentos ou à morte.

#### ATENÇÃO

Aviso referente a uma possível situação perigosa que pode conduzir a graves ferimentos ou à morte.

#### CUIDADO

Aviso referente a uma situação potencialmente perigosa que pode causar ferimentos leves.

#### ADVERTÊNCIA

Aviso referente a uma situação potencialmente perigosa que pode causar danos materiais.

### Componentes elétricos

#### PERIGO

■ Não imergir o aparelho na água!

■ Verificar, antes da utilização, o bom estado do aparelho e dos acessórios. Se tiver dúvidas quanto ao bom estado do aparelho, não o utilize.

■ O cabo de alimentação à rede danificado tem que ser imediatamente substituído pela assistência técnica ou por um eletricista autorizado.

■ Nunca tocar no plugue e na tomada com as mãos molhadas.

■ Antes de efetuar trabalhos de conservação e de manutenção desligar o aparelho e retirar o plugue da tomada.

■ Os trabalhos de reparação no aparelho só poderão ser realizados pelo Serviço de Assistência Técnica autorizado.

■ A ligação entre o cabo de alimentação/ cabo de extensão não deve estar dentro de água.

### ⚠ATENÇÃO

■ O aparelho só deve ser ligado a uma ligação elétrica executada por um técnico de instalação elétrica, de acordo com IEC 60364 ou NBR5410.

■ Ligar o aparelho só à corrente alternada. A tensão deve corresponder à etiqueta de característica do aparelho.

■ Em locais úmidos, p.ex. em quartos de banho, ligue o aparelho somente a tomadas equipadas com disjuntor diferencial.

■ Utilizar apenas um cabo de extensão protegido contra respingos de água com uma secção mínima de 3x1 mm<sup>2</sup>.

■ Os acoplamentos no cabo de alimentação elétrica ou de extensão apenas devem ser substituídos por modelos com a mesma proteção contra respingos de água e com a mesma resistência mecânica.

### ⚠CUIDADO

■ Assegurar que os cabos de alimentação e de extensão não sejam danificados por

trânsito, esmagamento, puxões ou problemas similares. Proteger o cabo de rede contra calor, óleo e arestas afiadas.

■ Recomenda-se a utilização de um dispositivo de corrente residual (Disjuntor diferencial residual - DR) que interrompa a alimentação elétrica se a corrente de fuga para o aterramento supere 30 mA por 30 ms, ou um dispositivo contra falha do circuito de aterramento.

### Manuseamento seguro

#### ⚠PERIGO

Utilize o aparelho somente para os fins a que se destina. Deve ter em consideração as condições locais e, ao utilizar o aparelho, ter em conta o comportamento de pessoas nas proximidades.

■ É proibido pôr o aparelho em funcionamento em áreas com perigo de explosão.

■ Ao utilizar o aparelho em zonas de perigo devem ser observadas as respectivas instruções de segurança.

■ Não utilizar o aparelho se este tiver caído ao chão, apresentar danos visíveis ou

→ Retirar o tanque de água suja.

Figura 13

→ Retirar a tampa do tanque de água suja.

→ Esvaziar o tanque de água suja.

→ Consoante a sujidade, lavar a tampa/ separador e o tanque de água suja com água da torneira.

→ Colocar a tampa no tanque de água suja.

A tampa tem de estar firmemente encaixada no tanque de água suja.

Figura 14

→ Inserir o tanque de água suja no aparelho.

O tanque de água suja tem de estar firmemente encaixado no aparelho.

### Interromper o funcionamento

Figura 11

→ Desligar o aparelho; para fazer isso pressione o interruptor do aparelho Liga/ Desliga.

Figura 3

→ Colocar o aparelho na estação de estacionamento.

### ADVERTÊNCIA

Para garantir a segurança de estabilidade do aparelho, colocá-lo sempre na estação de limpeza ou de estacionamento durante interrupções do trabalho. Caso a segurança de estabilidade seja insuficiente, o aparelho pode tombar, causando derramamento de líquidos que danifiquem o pavimento.

### Desligar o aparelho

Figura 11

→ Desligar o aparelho; para fazer isso, pressione o interruptor Liga /Desliga.

Figura 3

→ Colocar o aparelho na estação de limpeza.

Figura 15

### ADVERTÊNCIA

Após a conclusão do trabalho, efetuar a limpeza do aparelho através do processo de lavagem.

Ver capítulo "Limpeza do aparelho através do processo de lavagem"

Figura 22

→ Esvaziar completamente o aparelho.

Figura 12

até

Figura 14

→ Esvaziar o tanque de água suja.

Ver capítulo "Esvaziar o tanque de água suja".

→ Caso ainda se encontre água no tanque de água limpa ou na estação de limpeza, esvaziar a água.

Figura 20

Puxar o plugue da tomada.

Figura 21

Enrolar o cabo de alimentação em torno dos ganchos do cabo.

→ Fixar o cabo de alimentação com o clipe para cabo.

### Guardar a máquina

### ADVERTÊNCIA

Para evitar o desenvolvimento de odores, os tanques de água de rede e de água suja devem ser completamente esvaziados em caso de armazenamento do aparelho.

Figura 10

→ Levar o aparelho para o local de armazenamento, segurando-o pela pega de transporte.

Figura 3

→ Colocar o aparelho na estação de limpeza, para assegurar o posicionamento estável do mesmo.

→ Guarde o aparelho em locais secos.



pavimento.

→ Caso o volume do fornecimento dos rolos seja em cinzento e amarelo: Os dois rolos tem a mesma funcionalidade, mas podem ser usados em diferentes campos de utilização (diferenciação de cores, por ex., para cozinha ou banheiro).

#### Iniciar o trabalho

### ADVERTÊNCIA

*Assim que o aparelho é ligado, os rolos de limpeza começam a rodar. Para que o aparelho não seja deslocado para a frente por si próprio, é necessário segurar na alça.*

*Verificar se o tanque de água limpa está cheio de água e se o tanque de água suja está montado no aparelho.*

Figura 7

→ Ligar o plugue na tomada da rede elétrica.

Figura 8

→ Para umedecer rapidamente o rolo, encher a estação de limpeza com 50 ml de água de rede, com o auxílio de um copo medidor.

Figura 9

→ Ligar o aparelho e colocá-lo em funcionamento na estação durante 5 segundos.

O aparelho fica então com a umidade ideal para possibilitar uma limpeza rápida.

→ Desligar o aparelho, para fazer isso, pressione o interruptor do aparelho Liga/Desliga.

Figura 10

→ Retirar o aparelho da estação de limpeza, segurando-o pela alça de transporte, e colocá-lo no chão.

→ Segurar o aparelho pela alça.

Figura 11

→ Para ligar utilize o interruptor do aparelho (liga/desliga) para ligar o aparelho.

#### Adicionar líquido de limpeza

### ADVERTÊNCIA

*Antes do enchimento do tanque de água limpa, despejar o tanque de água suja. Deste modo evita-se que o tanque de água suja transborde.*

*Ver capítulo "Esvaziar o tanque de água suja".*

Figura 3

→ Colocar o aparelho na estação de limpeza.

Figura 4

→ Retirar o tanque de água limpa do aparelho pela alça.

Figura 5

→ Abrir a tampa do tanque.

Encher o tanque de água limpa com água da torneira fria ou morna.

→ Acrescentar detergente ou produto de conservação sempre que necessário.

→ A marcação "MAX" não deve ser ultrapassada durante o enchimento.

→ Fechar a tampa do tanque.

Figura 6

→ Inserir o tanque de água limpa no aparelho.

O tanque de água limpa tem de estar firmemente encaixado no aparelho.

#### Esvaziar o tanque de água suja

### ADVERTÊNCIA

*Para que o tanque de água suja não transborde, o nível de água tem de ser verificado regularmente. A marcação "MAX" não deve ser ultrapassada.*

Figura 3

→ Colocar o aparelho na estação de limpeza.

Figura 12

→ Segurar no tanque de água suja pelo puxador de barra inferior, premindo simultaneamente o puxador de barra superior para baixo com o polegar.

falta de peças.

■ **Manter as películas da embalagem fora do alcance das crianças! Perigo de sufocamento.**

### ATENÇÃO

■ **Este aparelho não deve ser manobrado por crianças ou pessoas não instruídas.**

■ **Este aparelho não é adequado para a utilização por pessoas com capacidades físicas, sensoriais e psíquicas reduzidas e por pessoas com falta de experiência e/ou conhecimentos, exceto se forem supervisionadas por uma pessoa responsável pela segurança ou receberam instruções sobre o manuseamento do aparelho e que tenham percebido os perigos inerentes.**

■ **Crianças não podem brincar com o aparelho.**

■ **Supervisionar as crianças, de modo a assegurar que não brinquem com o aparelho.**

■ **Manter o aparelho fora do alcance das crianças, enquanto este estiver ligado ou quente.**

■ **Operar e armazenar o aparelho apenas em**

**conformidade com a descrição ou figura!**

### CAUIDADO

**Antes de iniciar quaisquer trabalhos com ou no aparelho, deve-se assegurar o posicionamento estável do aparelho, de modo a evitar acidentes ou danos causados pelo tombamento do aparelho.**

■ **Nunca encher solventes, líquidos que contenham solventes ou ácidos não diluídos (p.ex., detergentes, gasolina, diluentes de tinta ou acetona) no reservatório de água, pois estas substâncias atacam os materiais do aparelho.**

■ **Nunca deixar o aparelho sem vigilância enquanto estiver funcionando.**

■ **Manter todas as partes do corpo (p.ex., cabelos, dedos) afastadas dos rolos de limpeza em rotação.**

■ **Proteger as mãos durante a limpeza do cabeçote de aspiração, pois existe o perigo de ferimentos por objetos pontiagudos (p.ex., lascas).**

## ADVERTÊNCIA

■ *Ligar o aparelho apenas como tanque de água limpa e o tanque de água suja montados.*

■ *Não devem ser aspirados objetos pontiagudos ou de maiores dimensões com o aparelho (p.ex., vidros, seixos, peças de brinquedos) com o aparelho.*

■ *Não colocar ácido acético, descalcificador, óleos essenciais ou substâncias similares no tanque de água limpa. Ter igualmente cuidado para não aspirar essas substâncias.*

■ *As aberturas de ventilação do aparelho não devem ser bloqueadas.*

■ *Utilizar este aparelho apenas em pavimentos rígidos com revestimento à prova de água (p.ex., parquet lacado, ladrilhos esmaltados, linóleo).*

■ *Não utilizar o aparelho para limpeza de tapetes ou alcatifas.*

■ *Não passar o aparelho por cima da grelha de pavimento de convectores embutidos. A água que sai não pode ser apanhada pelo aparelho, quando este passa por cima*

*da grelha.*

■ *Durante pausas longas e após a utilização deve-se desligar o aparelho no interruptor principal do aparelho e retirar o plugue da tomada.*

■ *Não operar o aparelho a temperaturas inferiores a 0 °C.*

■ *Proteger o aparelho contra a chuva. Não armazenar fora de casa.*

## Descrição da máquina

- 1 Interruptor LIGA / DESLIGA
- 2 Alça de transporte
- 3 Braçadeira para cabo
- 4 Cabo de alimentação
- 5 Clipe para cabo
- 6 Alça de transporte
- 7 Tampa do tanque de água suja / separador
- 8 Tanque de água suja
- 9 Alça do cilindro de limpeza
- 10 Rolos de limpeza
- 11 Tampa do cabeçote de aspiração
- 12 Bloqueio do cabeçote de aspiração
- 13 Tanque de água fresca
- 14 Alça do depósito de água limpa
- 15 Estação de limpeza / estacionamento
- 16 Armazenamento dos rolos
- 17 Elemento filtrante

## Montagem

Figura 1

→ Inserir a barra da alça no aparelho base até o batente, até encaixar de forma audível.

A barra da alça tem de estar firmemente encaixada no aparelho.

## Colocação em funcionamento

### Montar os rolos

Figura 2

→ Rosquear os rolos de limpeza no respectivo suporte até ao batente.

→ Ter atenção à correspondência entre as cores no lado interior dos rolos e no suporte dos rolos no aparelho (p.ex., azul com azul).

→ Depois da montagem, verificar se os rolos de limpeza estão firmemente encaixados.

### Encher o tanque de água limpa

Figura 3

→ Colocar o aparelho na estação de limpeza, para assegurar o posicionamento estável do mesmo.

Figura 4

→ Retirar o tanque de água limpa do aparelho pela alça.

Figura 5

→ Abrir a tampa do tanque.

Encher o tanque de água limpa com água da torneira fria ou morna.

→ Se necessário, pode ser acrescentado detergente ou produto de conservação KÄRCHER no tanque de água limpa.\* Ver capítulo "Produtos de limpeza e de conservação".

→ A marcação "MAX" não deve ser ultrapassada durante o enchimento.

→ Fechar a tampa do tanque.

Figura 6

→ Inserir o tanque de água limpa no

aparelho.

→ O tanque de água limpa tem de estar firmemente encaixado no aparelho.

## ADVERTÊNCIA

\*Respeitar as recomendações de dosagem do detergente ou produto de conservação.

## Funcionamento

### Avisos gerais para operação do aparelho

## ADVERTÊNCIA

Figura A

O aparelho apenas pode recolher sujidade seca e líquidos (máx. 250ml)

Figura B

Antes do início do trabalho retirar eventuais objetos, como cacos, seixos, parafusos ou peças de brinquedos, do chão.

Antes de utilizar o aparelho, testar num local escondido, para verificar se o pavimento é resistente à água. Não limpar revestimentos sensíveis à água, como, p.ex., pavimentos de cortiça não tratada (a umidade pode penetrar e danificar o pavimento).

### Notas

Para evitar tropeçar no cabo de alimentação, segurar a alça numa mão e o cabo de alimentação na outra.

Figura C

Para que não se formem pegadas no chão acabado de lavar, trabalhar para trás em direção à porta. Segurar o aparelho pela alça num ângulo de aprox. 60 graus.

→ A limpeza de pavimentos é efetuada através de movimentos para a frente e para trás do aparelho, a uma velocidade semelhante à de um aspirador.

→ Em caso de forte sujidade, fazer desligar o aparelho lentamente sobre o